

## 16. Capitolo “Prevenzione Incendi”

Il carico d’incendio presente all’interno dei locali è interamente costituito da mobili/piani in legno, sedie in metallo/plastica e rivestimenti delle impiallaccature dei tavoli in formica o similari, materiale cartaceo di archivio e parquet limitatamente ad alcuni locali.

Il calcolo del carico d’incendio, stimato secondo il D.M. 09.03.2007, non supera il limite di 30 Kg/mq. di materiali combustibile per i locali esaminati.

L’attività UFFICI non risulta soggetta a vigilanza da parte dei vigili del fuoco, si può definire l’insediamento in esame come un’attività a **basso rischio d’incendio** ai sensi del D.M. 10/03/1998.

Ai sensi D.M. 10.03.1998, la ditta “HT S.r.l.” è soggetta alla redazione di un Piano di Evacuazione dell’insediamento, in quanto ha meno di 10 dipendenti (*vedi capitolo 5*).

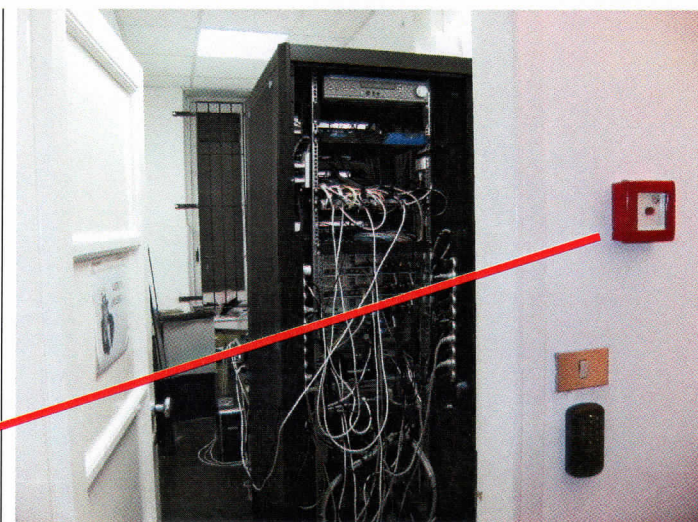
I presidi antincendio risultano mancare e dovranno essere predisposti con un’apposita segnaletica conforme al D.Lgs. 081 / 2008

Il numero di estintori portatili dovrà risultare conforme alle tabelle degli allegati al D.M. 10.03.1998 ovvero in numero di 1 di capacità 6 Kg ogni 100 mq circa.

La “HT S.r.l.” non ha ancora provveduto all’individuazione dell’addetto all’emergenza incendio, e alla sua formazione a cui farà seguito il rilascio del relativo attestato di frequenza.

### Rischi individuati e loro valutazione

*16.1 : E’ necessario dotare l’insediamento UFFICI di almeno n. 4 estintori preferibilmente metà a polveri ABC e metà a CO2 di capacità sufficiente secondo le tabelle del D.M. 10.03.1998. Ogni presidio antincendio andrà regolarmente segnalato con cartellonistica :*



*Foto : particolare del pulsante di sgancio elettrico (non segnalato) sull’ingresso del locale CED.*

#### 44. Gestione emergenze e pronto soccorso.

All'interno dei luoghi di lavoro individuati nel presente documento bisogna mettere a disposizione dei lavoratori idonei presidi sanitari come da foto che seguono.

Il presidio sanitario, o cassetta di primo soccorso, deve rispettare le seguenti regole considerate di buon comportamento per gli Addetti al servizio di Primo Soccorso:

- I presidi utili per prestare le prime immediate cure, devono essere contenuti in una apposita cassetta di pronto soccorso, fermo restando in caso di infortunio l'immediato ricorso al più vicino posto di pronto soccorso pubblico.
- Il materiale di medicazione deve essere sempre adoperato in modo da toccarlo il meno possibile con le dita.
- Servirsi delle pinze per prendere ed usare la garza nel lavaggio e nella disinfezione delle ferite.
- Servirsi delle forbici per tagliare bende, garze, cerotto, ecc.
- Prima dell'uso, disinfettare i suddetti strumenti mediante ebollizione o, almeno, in caso d'urgenza, ripassandoli accuratamente con un batuffolo di cotone idrofilo imbevuto di alcool.
- Utilizzare esclusivamente siringhe monouso.
- L'uso delle fiale per iniezioni, contenute nella cassetta, è riservato al medico, ovvero può essere fatto soltanto dietro sua indicazione e sotto la sua responsabilità, salvo in caso di assoluta irreperibilità del sanitario.

Al momento attuale la cassetta del primo soccorso risulta da installare e segnalare con apposita cartellonistica :



A tutti gli addetti sono state impartite le seguenti disposizioni di condotta da tenere in caso di infortunio grave:

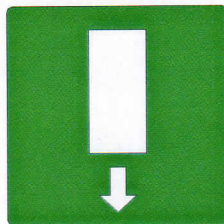
- a) Proteggere il ferito, non spostarlo e allontanare le altre persone.
- b) Sgomberare immediatamente tutte le vie di transito da eventuali ostacoli che possono costituire intralcio per i soccorsi.



### Rischi individuati e loro valutazione

4

*D.M. 10.03.1998 : Redigere ed esporre i Piani di Evacuazione su ogni piano per attività >10 pp. Posizionandoli in modo visibile in prossimità degli ingressi utilizzando anche, se possibile, segnaletica di emergenza conforme all'allegato XXV del D.Lgs 81/2008 :*



### Calcolo della matrice di rischio

Numero Voce	Livello Probabilità	Livello di Danno	Calcolo di Rischio
4	4	2	8

Annotazioni : \_\_\_\_\_  
\_\_\_\_\_  
\_\_\_\_\_  
\_\_\_\_\_  
\_\_\_\_\_

Milano: \_\_/\_\_/\_\_\_\_

Firma Titolare

  
\_\_\_\_\_

### 5. Scale

Non vi sono particolari osservazioni a riguardo; la scala di collegamento tra i due piani uffici di HT S.r.l. è di tipo condominiale.

**Conclusioni** : nessuna evidente mancanza di Legge è stata riscontrata nell'analisi di rischio.